

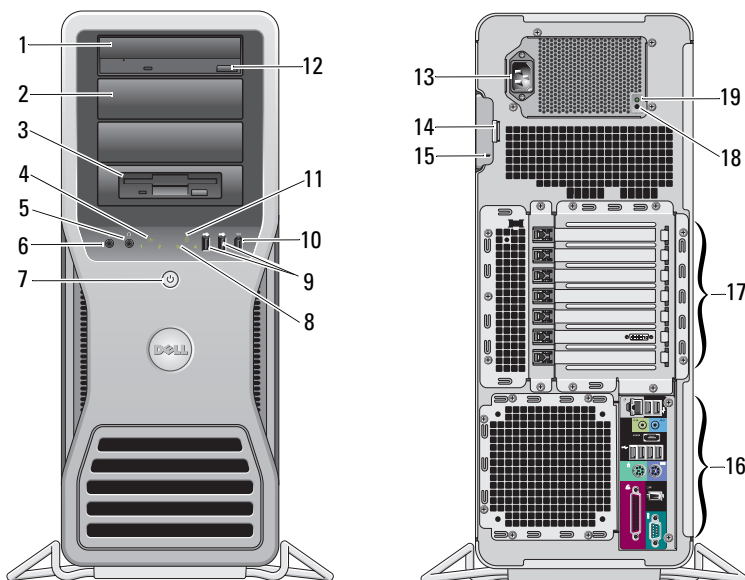


## Acerca de las advertencias

 **ADVERTENCIA:** un mensaje de ADVERTENCIA indica el riesgo de daños en la propiedad, de lesiones personales e incluso de muerte.

## Dell Precision™ T7500/T7500n Información sobre configuración y características

### Vista frontal y posterior

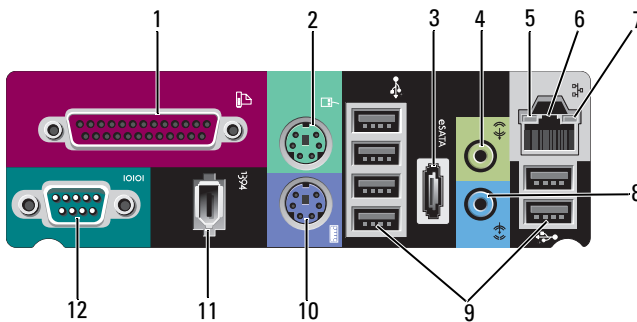


- |   |   |    |   |
|---|---|----|---|
| 1 | Unidad óptica                                 | 2  | Panel de relleno de la unidad óptica        |
| 3 | FlexBay                                       | 4  | Indicador luminoso de integridad del enlace |
| 5 | Conector para auriculares                     | 6  | Conector para micrófono                     |
| 7 | Botón de encendido, indicador de alimentación | 8  | Indicadores luminosos de diagnóstico (4)    |
| 9 | Conectores USB 2.0 (2)                        | 10 | Conector IEEE 1394                          |



- |    |  |    |  |
|----|--|----|--|
| 11 | Indicador luminoso de actividad de la unidad                   | 12 | Botón de expulsión de la unidad óptica                         |
| 13 | Conector de alimentación                                       | 14 | Pestillo de liberación de la cubierta y anillo para el candado |
| 15 | Ranura para cable de seguridad                                 | 16 | Conectores del panel posterior                                 |
| 17 | Ranuras para tarjetas de expansión (7)                         | 18 | Botón de diagnóstico de la fuente de alimentación              |
| 19 | Indicador luminoso de diagnóstico de la fuente de alimentación |    |  |

## Conectores del panel posterior



- |    |  |    |                               |
|----|--|----|-------------------------------|
| 1  | Conector paralelo                            | 2  | Conector para ratón PS/2      |
| 3  | Conector eSATA                               | 4  | Conector de línea de salida   |
| 5  | Indicador luminoso de actividad de la red    | 6  | Conector del adaptador de red |
| 7  | Indicador luminoso de integridad del vínculo | 8  | Conector de línea de entrada  |
| 9  | Conectores USB 2.0 (6)                       | 10 | Conector para teclado PS/2    |
| 11 | Conector IEEE 1394                           | 12 | Conector serie                |


## Configuración rápida




**ADVERTENCIA:** antes de comenzar cualquiera de los procedimientos de esta sección, siga las instrucciones de seguridad que se entregan con el equipo. Para obtener información adicional sobre prácticas recomendadas, visite [www.dell.com/regulatory\\_compliance](http://www.dell.com/regulatory_compliance).



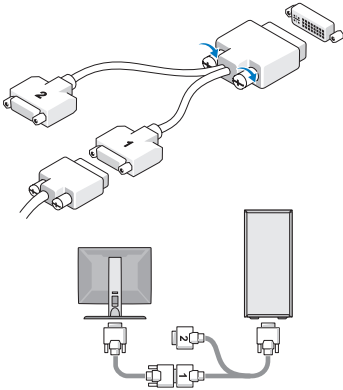
**PRECAUCIÓN:** no instale el equipo en un espacio cerrado que no permita la circulación de aire o ésta se vea limitada. Limitar la circulación de aire afecta al rendimiento del equipo, que podría sobrecalentarse. Si el equipo está instalado en la esquina de un escritorio, deje como mínimo unos 5,1 cm de espacio libre entre la parte posterior del equipo y la pared, de manera que se permita la circulación de aire necesaria para que la ventilación sea correcta.

 **NOTA:** limpie el polvo que se acumula en la parte posterior del equipo.

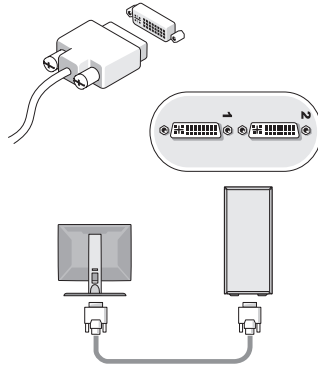
 **NOTA:** es posible que algunos dispositivos mostrados no estén incluidos si no los ha pedido.

1 Conecte el monitor utilizando uno de los cables siguientes:

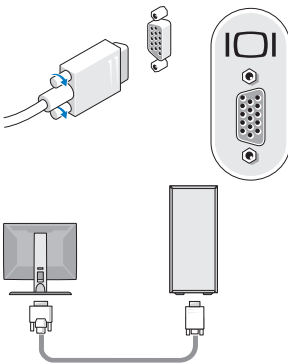
**a** Cable adaptador Y para dos monitores



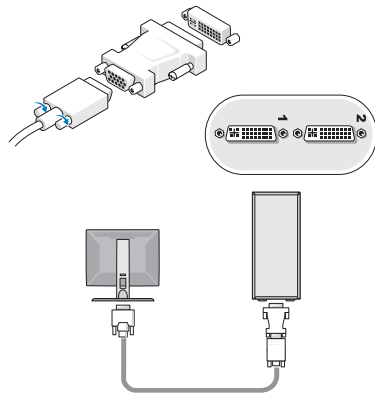
**b** Cable DVI blanco



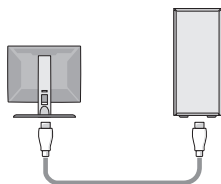
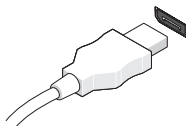
**c** Cable VGA azul



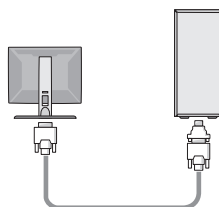
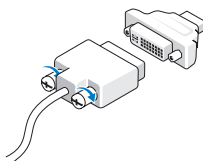
**d** Cable VGA azul al adaptador DVI



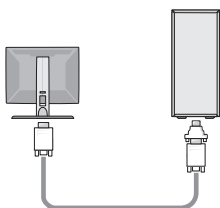
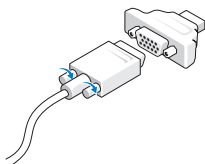
**e** Cable DisplayPort



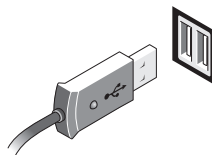
**f** Conector DisplayPort a un adaptador DVI



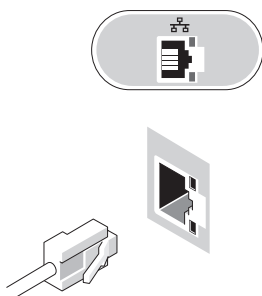
**g** Conector DisplayPort a un adaptador VGA



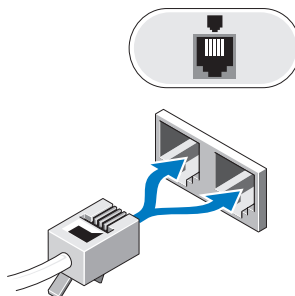
**2** Conecte un dispositivo USB, por ejemplo, un teclado o un mouse.



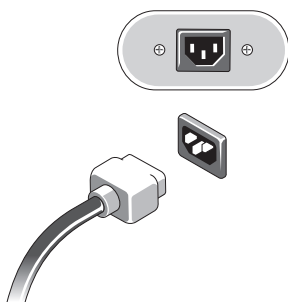
3 Conecte el cable de red.



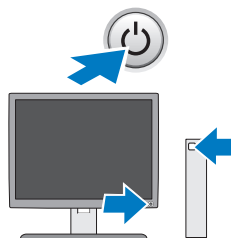
4 Conecte el módem (si está instalado).



5 Conecte los cables de alimentación.



6 Pulse los botones de encendido del monitor y del equipo.



## Especificaciones

**NOTA:** a continuación se detallan únicamente las especificaciones del equipo exigidas por la normativa vigente. Para consultar una lista completa y actualizada de las especificaciones necesarias de su equipo, visite [support.dell.com](http://support.dell.com).

---

### Procesador

Tipo

Procesador de doble núcleo Intel® Xeon® serie 5500  
Procesador de cuatro núcleos Intel® Xeon® serie 5500

---

### Información del sistema

Conjunto de chips del sistema

Intel 5500/5520

Amplitud del bus de datos

64 bits

---

## Vídeo

---

Escriba lo siguiente:

Discreto

PCI Express 2.0 x 16 (dos ranuras)

**NOTA:** admite dos tarjetas gráficas de alto y ancho normales si se usa la ranura para tarjeta gráfica PCIe x16.

---

## Unidades

---

Acceso externo

Cuatro compartimientos para unidades de 5,25 pulgadas (puede admitir un compartimiento flexible de 3,5 pulgadas)

Acceso interno

Cuatro compartimientos para unidades de 3,5 pulgadas

Dispositivos disponibles

- Hasta cinco compartimientos para unidades SATA de 3,5 pulgadas o cuatro unidades de disco duro SAS
- Hasta tres de las siguientes unidades de 5,25 pulgadas: SATA DVD-ROM, súper unidad múltiple DVD+/-RW/unidad Blu-ray™
- Un lector de tarjetas USB de 3,5 pulgadas o
- Una unidad FDD de 3,5 pulgadas

**NOTA:** admite un máximo de cinco unidades de disco duro.

---

## Controles e indicadores

---

Parte frontal del equipo:

Botón de encendido

Pulsador

Indicador luminoso de alimentación

Luz verde: si parpadea, el equipo se encuentra en estado de reposo; si es fija, el estado es encendido.

Luz ámbar: si parpadea, indica un problema con la placa base. Si aparece una luz ámbar fija y no se inicia el equipo, significa que la placa base no se puede iniciar, pero la fuente de alimentación está en buen estado y funciona correctamente.

Luz apagada: el equipo está desconectado.

Indicador luminoso de actividad de la unidad

Luz verde: indica que el equipo está leyendo o grabando datos en la unidad de disco duro SATA o la unidad de CD/DVD.

Indicador luminoso de integridad del vínculo

Luz verde: existe una conexión correcta entre la red y el equipo.

Luz apagada: el equipo no detecta ninguna conexión física a la red.

---

**Controles e indicadores (continuación)**

---

Parte posterior del equipo:

Indicador luminoso de integridad del enlace (en un adaptador de red integrado)

Luz verde: existe una conexión correcta a 10 Mbs entre la red y el equipo.

Luz naranja: existe una conexión correcta a 100 Mbs entre la red y el equipo.

Luz amarilla: existe una conexión correcta a 1000 Mbs entre la red y el equipo.

Luz apagada: el equipo no detecta ninguna conexión física a la red.

Indicador luminoso de actividad de la red (en un adaptador de red integrado)

Luz amarilla parpadeante

LED de diagnóstico del sistema de alimentación

Luz verde: indica que la fuente de alimentación funciona correctamente.

Luz apagada: indica que no hay alimentación disponible para la fuente de alimentación.

---

**Alimentación**

---

Fuente de alimentación de CA:

Voltaje (consulte la información de seguridad incluida con el equipo para obtener información importante sobre las especificaciones de voltaje)

100–240 V CA, 50–60 Hz, 12,0 A

Pila de tipo botón

Pila de tipo botón de litio CR2032 de 3 V

---

**Características físicas**

---

Altura 56,50 cm (22,25 pulgadas)

Anchura 21,60 cm (8,50 pulgadas)

Profundidad 55,30 cm (21,80 pulgadas)

Peso 24,90 kg (55 libras) como mínimo



**ADVERTENCIA:** el equipo es un objeto pesado y su manipulación puede resultar complicada. Pida ayuda para levantar, mover o inclinar el equipo. Se necesitan dos personas para levantarlo. Levántelo correctamente para evitar lesiones. No se incline mientras lo levanta.

---

## Especificaciones del entorno

---

Temperatura:

En funcionamiento De 10 a 35 °C (de 50° a 95 °F)

En almacenamiento De -40 a 65 °C (de -40° a 149 °F)

Humedad relativa Del 20% al 80% (sin condensación)

Altitud:

En funcionamiento De -15,2 a 3.048 m (de -50 a 10.000 pies)

En almacenamiento De -15,2 a 10.668 m (de -50 a 35.000 pies)

Nivel de contaminación atmosférica G2 o menos de acuerdo con ISA-S71.04-1985

---

## Localización de información y recursos adicionales

---

**Si necesita:**

**Consulte:**

Conocer información sobre las mejores prácticas de seguridad para el equipo, información sobre la garantía, términos y condiciones (solo EE. UU.), instrucciones de seguridad, información de carácter normativo, información ergonómica y el acuerdo de licencia de usuario final.

Los documentos sobre seguridad y normativas que se enviaron con el equipo y la página de inicio sobre el cumplimiento de normativas en: [www.dell.com/regulatory\\_compliance](http://www.dell.com/regulatory_compliance).

---

**La información contenida en este documento puede modificarse sin notificación previa.**  
© 2009 Dell Inc. Todos los derechos reservados. Impreso en los EE. UU.

La reproducción por cualquier medio de este documento sin el consentimiento por escrito de Dell Inc. está terminantemente prohibida.

Las marcas comerciales que se utilizan en este texto: *Dell*, el logotipo *DELL* y *Dell Precision* son marcas comerciales de Dell Inc.; *Intel* es una marca comercial registrada de Intel Corporation en EE. UU. y otros países; *Blu-ray Disc* es una marca comercial de Blu-ray Disc Association.

Este documento puede incluir otras marcas y nombres comerciales para referirse a las entidades que son propietarias de las mismas o a sus productos. Dell Inc. renuncia a cualquier interés sobre la propiedad de marcas y nombres comerciales que no sean los suyos.